



Detalj av *Fyriveis*, Rören/Johannessen 2025. Foto: Gotlands Museum.

Verksamhetsberättelse 2025

Region Gotlands konstsamling

Berit Ångman Svedjemo, Intendent offentlig konst

Region Gotlands konstsamling

Gotlands Museum har genom uppdrag av Region Gotland ansvar för att vårda, hantera och tillgängliggöra konsten i samlingen genom intendenten för offentlig konst, 50 % tjänst. Arbetet sker i samråd med regionens konsthandläggare. Region Gotlands konstsamling initierades 1957 och har sedan dess byggts upp genom inköp och gåvor. Idag finns ca 5800 konstverk i samlingen med representation av gotländska konstnärer som är eller har varit verksamma på ön, samt andra konstnärer av intresse. Syftet med konstsamlingen är att med hjälp av konsten bidra till en stimulerande miljö för människor som vistas i regionens lokaler och på allmänna platser.

Nya verk i samlingen

Under året har regionen bidragit till en levande konstscen genom 44 st (varav ett verk består av nio delar) inköp av konstverk i varierande uttryck och material dels genom 1%-regeln vid ny- och ombyggnationer och dels via inköp från aktörer som Grafikverkstan i Visby, Galleri Magnus Karlsson, Grafiska sällskapet i Stockholm och i vissa fall direkt från konstnärer via ateljébesök. Verken har fotograferats, märkts och registrerats i databasen och vid behov fått en skylt. Konsthandläggare Hanna Wärfv Radhe samordnar 1%-konst-projekten och inköp av så kallad lös konst. Intendenten för offentlig konst är sakkunnig i regionens arbetsgrupper för konstin köp enligt 1%-regeln, inköpsgruppen för regionens övriga konstin köp samt arbetsgruppen för regionens konstfrågor.



Tre klarinetter, gicleétryck, 69 x 53 cm, Emma Virke. GAS Grafik. Placerad på Kulturskolan.



Avtryck från en kiselsten I, relief i björk av Lies-Marie Hoffmann. Placerad på SÄBO Odvalds i Klintehamn.
Foto: Anna Sundström.



*Avtryck från en kiselsten II, relief i björk, Lies-Marie Hoffmann. Placerad på SÄBO Odvalds i Klintehamn.
Foto: Anna Sundström.*



Kiselsten, skulptur i ek, Lies-Marie Hoffmann. Placerad på SÄBO Odvalds i Klintehamn. Foto: Gotlands Museum.

Avtryck är temat för Lies-Marie Hoffmanns nio unika handsnidade konstverk i alm, björk och ekträ till det nya särskilda äldreboenden Odvalds i Klintehamn. Där finns nu sex olika träreliefer på avdelningarna och tre olika träskulpturer på atriumgårdarna. Avtrycken baseras på frö, snäcka och kiselsten. Temat bygger på en dialog med PRO i Klintehamn.

Konstnärens assistent för *Kiselsten* var Sebastian Rubach Swande.

Inköp enligt enprocentregeln i samband med ny- och ombyggnationer

År 2025 gjordes fyra st inköp i samband med ny- och ombyggnationer enligt riktlinjer för belopps-gräns, för närvarande 3 miljoner kronor, för att 1%- regeln ska gälla. Konstkonsulterna Petter Helsing, Lisa Stålspets och Lies-Marie Hoffmann har bland annat utformat konstprogram, föreslagit konstnärer och haft kontakt med konstnärer under hela processen. Konsthandläggare Hanna Wärfff Radhe har samordnat 1%-konst-projekten. Intendenten har deltagit som sakkunnig.

- *Antryck*, nio unika handsnidade konstverk, reliefer och skulpturer, i alm, björk och ekträ, Lies-Marie Hoffmann, placerade på SÄBO Odvalds i Klintehamn.
- *Fyriveis*, skulptur i betong, divynycell, polyester, glasfiber och chromaflairfärg. 750 cm hög. Rören / Johannessen, Placerad på klinten, mellan Visby reningsverk och Södra Hällarnas naturreservat.
- *Hunden Sally* . skulptur i brons h 52 br 40 dj 18 cm, Bianca Maria Barmen. Avtal 2023, placerad 2025 på systrarna Häggs torg strax utanför Söderport.
- *O*, gestaltning för rondell. Effektfärg på betong och sten. 16 m i diameter, Juri Markkula. Levererad, kommer att placeras på Lummelunds väg, vid flygplatsen.



En fanfar till Fyriveis under invigningen av Eva Marklund, konstnär och elev från tonsättarskolan, tillsammans med några andra elever från skolan. Foto: Gotlands Museum.

Den 6 maj 2025 invigdes det offentliga konstverket ”Fyriveis” uppe på klinten, mellan Visby reningsverk och Södra Hällarnas naturreservat. Verket är gjort av konstnärduon Rören/Johannessen (Erik Rören och Signe Johannessen) och de har jobbat tätt ihop med en grupp gotländska ungdomar som varit med och påverkat processen. Skulpturen är 7,5 m hög. Konstverket har förverkligats med stöd från Carl Degermans stiftelse och donationsfond, och placeringen är symbolisk – vid infarten till Visby, som en välkomnande entré till Gotland.



Fyriveis är en plats för drömmar och framtidstro. Under invigningen var några personer först med att sätta sin prägel verket genom att rista in en önskan eller tanke. Foto: Regon Gotland.

– Fyriveis är ett färgsprakande landmärke som sträcker sig uppåt 7,5 meter över marken, som en gnistrande framtidsfackla och magiskt fyrtorn i oroliga tider. Verket blänker längs horisonten och lockar besökare. Den blir med sin ständigt medskapande funktion en drömfångare – en plats full av mening för både öbor och gäster, säger konstnärduon Rören/Johannessen.



Hunden Sally, skulptur i brons av Bianca Maria Barmen. Avtal 2023, placerad 2025 på systrarna Häggs torg strax utanför Söderport. Foto: Gotlands Museum.

Bianca Maria Barmen: ”Det som föresvävade mig när jag gjorde Hunden Sally från början var att framställa en hunden hund. Men det som också fanns i bakhuvudet var en hund som en gammal kvinnan berättade om när jag sommarjobbade i hemtjänsten på 80-talet. Hon var en oerhörd ensam och liten kvinna i 80-årsåldern: Lilly Nilsson. Hon berättade med stolthet om sin tid som diskerska på strandhotellet i Viken. Hur ingen kunde diska i så hett vatten som hon och därmed ingen kunde få så skinande glas som hon. Men när det riktigt började lysa om henne var när hon talade om en hund hon haft. Det var som hon framkallade hunden framför mina ögon med de smekande rörelser hon gjorde i luften. Den hunden har sedan följt mig genom åren och därmed också tankar på Lilly Nilsson. När jag föreslog skulpturen för torget i Visby kom det bara för mig att hunden heter Sally.”



I väntan på placering. O, gestaltning för rondell i effektfärg på betong och sten, 16 m i diameter, av Juri Markkula. Kommer att placeras på Lummelunda väg, vid flygplatsen. Foto: Gotlands Museum.

Inköp av flyttbar konst, som kan placeras efter behov

Arbetsgruppen för övriga inköp ansvarar för att relevant konst köps in, med hänsyn till bland annat jämställdhets- och mångfaldsperspektiv. Totalt har 40 st verk köpts in under året.

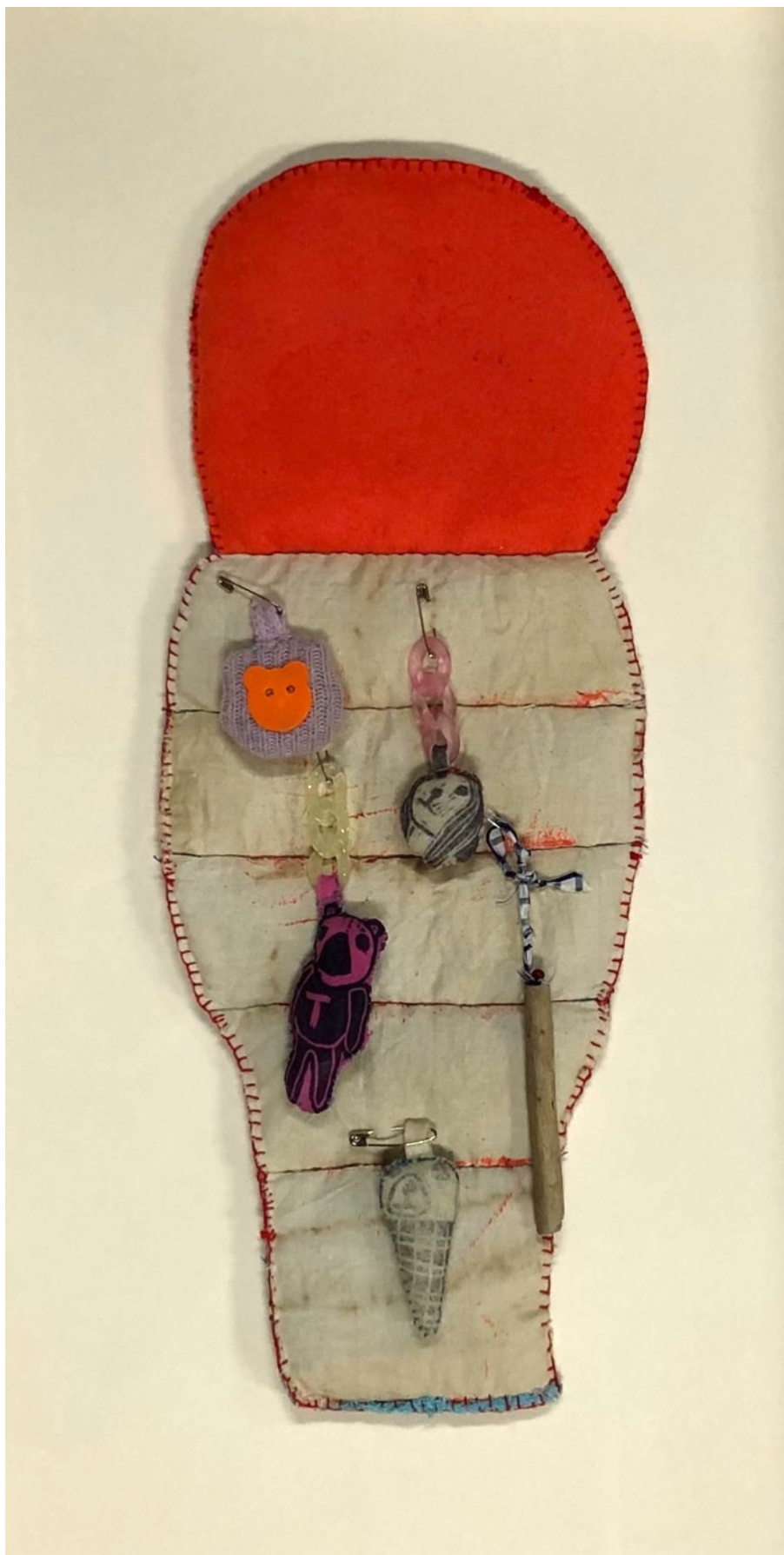
1. *Förändrade utsikter I*, collage och gouache, 35 x 47 cm, Gunilla Hansson. Direktinköp.
2. *Förändrade utsikter II*, collage 35 x 47 cm, Gunilla Hansson. Direktinköp.
3. *Mnemiopsis leidyl - Amerikansk kammanet*, akvarell på inkjetutskrift, diptyk, 35 x 56 cm, Gunilla Hansson. Direktinköp.
4. *Spegelmålning I*, silver och glas, 118 cm i diameter, Jenny Nordberg. Direktinköp.
5. *Spegelmålning II*, silver och glas, 60 cm i diameter, Jenny Nordberg. Direktinköp.
6. #2019-22, väv, lin, br 39 x h 63 cm, Sara Elggren. Direktinköp.
7. #2021-20, väv, lin, växtpigment br 43 x h 77 cm, Sara Elggren. Direktinköp.

8. *Om att vara någon annan*, broderi på linne, 59 x 59 cm, Kristina Laurent. Direktinköp.
9. *Celebration Parades #16*, gicleétryck på bomullpapper, 73 x 65 cm, Marcus Hansson. Direktinköp.
10. *Celebration Parades #212*, gicleétryck på bomullpapper, 110 x 73 cm, Marcus Hansson. Direktinköp.
11. *Colorshadow sketch*, tusch och pastellkrita på papper, 23 x 29 cm, Micael de Leeuw. Direktinköp.
12. *Lampa*, lampa i trä, sten, metall, plast och modifierade produkter från IKEA. Höjd 180 cm. Anders Jacobsen Radicalsloyd. Direktinköp.
13. *Colorshadow*, tuftad textil i ull och mohair, 120 x 80 cm, Micael de Leeuw. Direktinköp.
14. *Hemma hos Gustav*, akvarelloch krita på papper, 38 x 44 cm, Hans Lannér. Galleri Magnus Karlsson.
15. *Musik*, akvarelloch krita på papper, 38 x 44 cm, Hans Lannér, Galleri Magnus Karlsson.
16. *Utan titel*, olja på duk, 62 x 62 cm, Örjan Ringbom, Langska huset.
17. *Utan titel*, olja på duk, 52 x 52 cm, Örjan Ringbom, Langska huset.
18. *Hemvägen, mormor då du ännu var levande*, olja på polykarbonat, 32 x 43 cm, Eva Burling. Direktinköp.
19. *Fragonards lillasyster*, olja på polykarbonat, 32 x 43 cm, Eva Burling. Direktinköp.
20. *It's coming through the trees I*, olja på pannå, 102 x 102 cm, Lovisa Axellie. Direktinköp.
21. *Studie inför Monument IV*, olja på duk, 66 x 45 cm, Lovisa Axellie. Direktinköp.
22. *Adventfjorden*, monotypi på papper, 60 x 46 cm, Tomas Colbengtsson. Galleri Helle Knudsen.
23. *Mumie från Tierps kommun*, textil, trä och plast, 41 x 74 cm, Tova Berglund. Direktinköp.
24. *Hund med nattskugga*, collage, papper, 54 x 70 cm, Clara Dackenberg. Galleri STUK.

25. *Bokrötter*, collage, blandteknik, 42 x 83 cm, Clara Dackenberg. Galleri STUK.
26. *Riktning*, bemålad skulptur björk, 25 x 11 x 7,5 cm, Clara Dackenberg. Galleri STUK.
27. *Labbar och blick*, bemålad skulptur i björk, 17,5 x 8 x 6 cm. Clara Dackenberg, Galleri STUK.
28. *Vaktande*, bemålad skulptur i björk, 15 x 9.5 x 7,5 cm, Clara Dackenberg. Galleri STUK.
29. *Död ved ger nytt liv BP#02,2023*, tusch på papper, 43 x 45cm, Juanma González. Direktinköp.
30. *Död ved ger nytt liv GP#02,2023*, grafit på papper, 48 x 36 cm, Juanma González. Direktinköp.
31. *Ömbet*, träsnitt, 51 x 61 cm, Anne Nilsson. Grafikverkstan Visby.
32. *Nära*, träsnitt, 58 x 72 cm, Anne Nilsson. Grafikverkstan Visby.
33. *The Truth has Aesthetics 1*, seriegrafi, 74 x 101 cm, Raha Rastifard. EdArt.
34. *Fågel I*, skulptur i plywood, tornnål, blyerts, akryl, 16,5 cm x 11,5 x 7 cm. Kristina Thun. Direktinköp.
35. *Fågel II*, skulptur i plywood och akryl, 13 cm 12,5 x 7 cm, Kristina Thun. Direktinköp.
36. *Aurelia I*, monotypi, blandteknik, 25 x 33 cm cm, Janette Bornmarker. Grafikverkstan i Visby.
37. *Aurelia II*, monotypi, blandteknik, 32 x 25 cm, Janette Bornmarker. Grafikverkstan i Visby.
38. *Aurelia III*, monotypi, blandteknik, 25 x 33 cm cm, Janette Bornmarker. Grafikverkstan i Visby.
39. *Tre klarinetter*, gicleétryck, 69 x 53 cm, Emma Virke. GAS Grafik.
40. *Disharmoni*, gicleétryck, 69 x 53 cm, Emma Virke. GAS Grafik.



It's coming through the trees I, olja på pannå, 102 x 102 cm, Lovisa Axellie. Direktinköp. Något beskuren.
Placerad på BUP. Foto: Gotlands Museum.



Mumie från Tierps kommun, textil, trä och plast, 41 x 74 cm, Tova Berglund. Direktinköp.
Foto: Gotlands Museum.



Död ved ger nytt liv GP#02, 2023, grafit på papper, 48 x 36 cm, Juanma González. Direktinköp. Placerad på BUP.
Foto: Gotlands Museum.



Hund med nattskugga, collage, papper, 54 x 70 cm, Clara Dackenberg. Galleri STUK. Placerad på BUP.
Foto: Gotlands Museum.

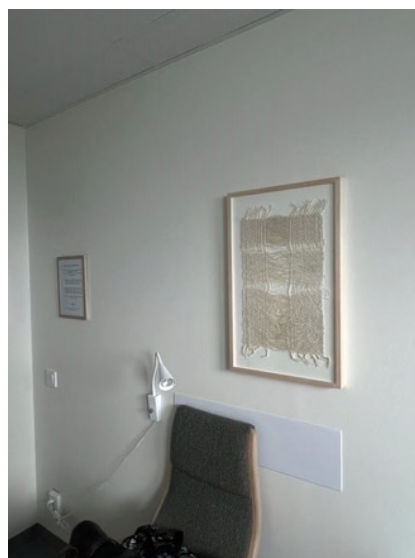


Ömhet, träsnitt, 51 x 61 cm, Anne Nilsson. Grafikverkstan Visby. Placerad på BUP. Foto: Gotlands Museum.



Spegelmålning I och II, I silver och glas, 118 cm resp 60 cm i diameter, Jenny Nordberg, Direktinköp. Placerad i entréhall, Visby lasarett. Foto: Gotlands Museum.

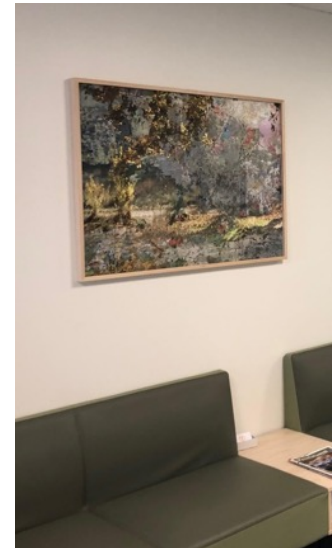
Tekniken bygger på antik spegeltillverkning. Processen som används har sitt ursprung på 1800-talet och går till så att ett tunt lager av silver (Ag) appliceras på glas. Genom att laborera med silvertvättningen blir varje spegelmålning unik.



#2021-20, väv, lin, växtpigment br 43 x h 77 cm och #2019-22, väv, lin, br 39 x h 63 cm, Sara Elggren. Direktinköp. Placerad i jourrum, havspaviljongen. Foto: Gotlands Museum.



Från höger *Mnemiopsis leidyi - Amerikansk kammanet*, akvarell på inkjettskrift, diptyk 35 x 56 cm. *Förändrade utsikter I*, collage och guache, 35 x 47 cm. *Förändrade utsikter II*, collage 35 x 47 cm, Gunilla Hansson. Direktinköp. Placerad i korridor, havspaviljongen, Visby lasarett. Foto: Gotlands Museum.



Celebration Parades #16, gicleétryck på bomullspapper, 73 x 65 cm, Marcus Hansson. Direktinköp. Placerad i väntrum, havspaviljongen. Foto: Gotlands Museum.



Aurelia I och III monotypi, blandteknik, 25 x 32 cm, Janette Bornmarker. Grafikverkstan i Visby. Foto: Gotlands Museum.



Aurelia II, monotypi, blandteknik, 32 x 25 cm, Janette Bornmarker. Grafikverkstan i Visby. Foto: Gotlands Museum.



Död ved ger nytt liv BP#02, 2023, tusch på papper, 43 x 45 cm, Juanma González. Direktinköp. Placerad på BUP. Foto: Gotlands Museum.



Vaktande, Labbar med blick och Riktning, skulpturgrupp i bemålad björk, Clara Dackenberg, Galleri STUK.
Foto: Gotlands Museum.



Colorshadow, tuftad textil i ull och mohair, 120 x 80 cm, Micael de Leeuw. Direktinköp.
Foto: Gotlands Museum.



Personalrum på Alléskolan med *Colorshadow* av Micael de Leeuw och *Lampa* av Radicalsloyd. Foto: Gotlands Museum.



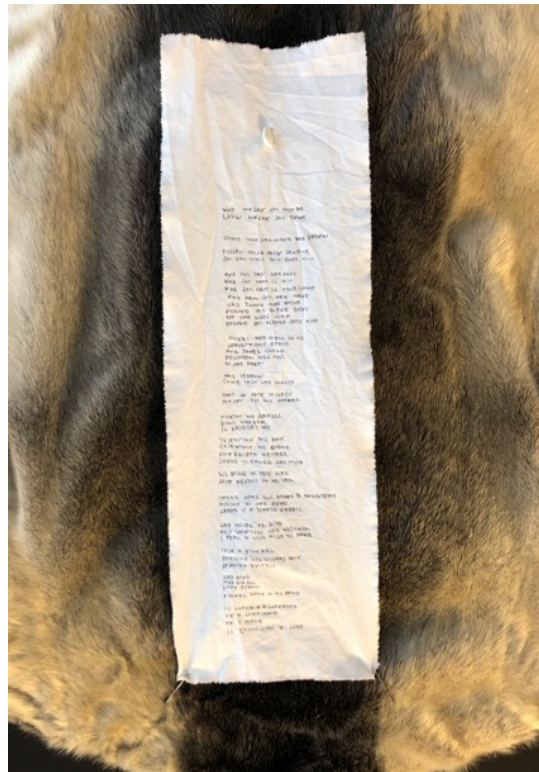
Konsttekniker Kenny Bengtsson och Anne Nilssons verk *Tidlösa* på Graip plan 3. Foto Gotlands Museum.

Placering av konst

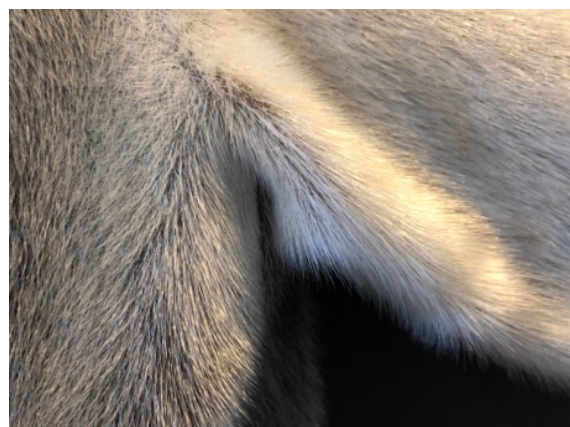
Konstverk har hanterats och placerats, bland annat hos IFO Fortunagatan och IFO Polhemsgatan, Graip plan 3, Onkologavdelningen och Stuxgården i Fårösund, En konsttekniker har genom extra anslag varit behjälplig i arbetet. Konstkollektioner till verksamheter utgår från de verk som finns i depån. I vissa fall kan det bli omplacering av konst på andra platser för att få ihop till en bra helhet. De verksamheter som behöver konst kan räkna med 0,5 – 1 års väntetid. Övriga placeringar har kortare väntetid, då det handlar om ett mindre antal verk i lokaler eller behandlingsrum samt rådgivning vid hängning och placering av konst



Felicia Sjögren, *A Cave Speaks*, ljud, sälskinn, bomullstyg, sältand, 2021. Placerad i Ljuscgården, Rådhuset.
Foto: Gotlands Museum.



Grottan Stora Förvar på Stora Karlsö är en urgröppning i den 400 miljoner år gamla kalkstenen. I jordlagren som utgör grottans golv har man hittat spår från säljägare som levde på ön under stenåldern och framåt. Felicia Sjögren har genom ljud utforskat de på platsen samexisterande lagren av tid. I Ljussgården kan du nu möta en installation med en jacka av sälskinn. Över jackans taktila materialitet löper en handskreven text. Genom lurar kan du lyssna och inneslutas i verkets ljudbild.





Christer Ridelius ramar och monterar regionens konstverk. Foto: Gotlands Museum.

Vård och underhåll

Skador på konstverk ska rapporteras till intendenten som ser till att konstverken lagas via kontakter med olika aktörer som konservatorer och tekniska entreprenörer.

Konst som kommit till depån från olika verksamheter har rengjorts och lagats vid behov innan de placerats ut igen. En del vård och underhåll sker genom specifika projekt med stöd från länsstyrelsen, som *Konsten i världsarvet*.

Målningar i olika tekniker och grafiska verk har fått nya ramar, glas och passepartouer av Ridelius i Visby AB.

Konservering

Ingen konservering av konstverk har genomförts under året. Renovering av en målning av John Wierth har utförts av Gustav Aldén.



Miljöbild, del av *Poetisk vandring*, målning i akryl, 1993, av John Wierth, Visby lasarett. Foto: Gotlands Museum.

Vid bunkern i Almedalen där skulpturgruppen Noaks Ark av Evert Lindfors är placerad har fuktskadade lampor/spotlights och klottrad skylt utomhus bytts ut under året.

Under 2026 utförs åtgärder för det textila konstverket *Skogen* av Maria Lilja i Solklintskolan och skulpturgruppen *Nipsippa* av Cecilia Carlén i Slite kommunhus.

Konservator Rebeca Kettunen biocidbehandlade och statusbedömde 11 utomhuskonstverk 2022. Det finns en plan för konservering:

Plan 2027

- *Magi och vetenskap*, skulptur i röd och grå granit, 1996, Pye Engström, Visby lasarett.

Plan 2028

- *Kajsa-Stina fjärrar fåret*, skulptur, kalksten, brons, 1990, Anders Thorlin, Fårösundskolan.
- *Varpa*, skulpturgrupp i kalksten, Istvan Varga, 1980, Hemse vårdcentral.
- *Skulpturgrupp*, kalksten, Istvan Varga, 1970, Havdhem skola.

Plan 2029

- *Koncentration*, skulptur i lettisk granit, 1993, Eva Lange, Visby lasarett.
- *Så ett frö*, skulpturer i betong, 2007, Hanna Stahle, Mårten Medbo, Solklintskolan, Slite.
- *Padda*, skulptur i betong, 2006, Joakim Allgulander, Öja skola.

Inventering

Inventering av konstverk görs i samband med ny och omplacering av konst eftersom en del äldre verk också oftast finns i den aktuella verksamhetens lokaler.

Magasin Visborg/depå

Ej utplacerad konst finns på Gotlands Museums Magasin Visborg. Gotlands Museums utställnings-tekniker har till viss del, 50 tim/år, bidragit med teknisk support samt arbete inför placering av konst.



Mål och riktlinjer samt Rutiner och arbetsprocesser. Foto: Gotlands Museum.

Riktlinjer för förvaltning

Regionstyrelsen antog dokumentet ”Mål och riktlinjer Region Gotlands konstsamling” till att gälla från 2025-11-01. I ett annat dokument, Hantering av offentlig konst -Region Gotlands konstsamling, presenteras rutiner och arbetsprocesser. Dokumentet är formgivet med schematiska bilder som visar processer, till exempel vid inköp av 1%-konst och förvaltningens olika delar. Dokumenten underlättar det dagliga arbetet och tydliggör området för politiker , tjänstemän och människor i allmänhet.

Gallring

Gallring ska ske enligt våra riktlinjer för hantering av konsten. Vi följer Riksantikvarieämbetets riktlinjer för gallring. Gotlands Museum samordnar och gör underlag för makulering av 1%-konst vid behov.

Konstvandringar, visningar, föreläsningar och texter

Tillgängliggörande genom föreläsning och visning av konst har genomförts.

Genom GM programverksamhet

- Konstvandring under Kulturarvsdagen med 20 st deltagare.
- Konstvandring under Visbydagen med 19 st deltagare.
- Lunchvisning på Wisbygymnasiet 15 deltagare.
- Lunchvisning av Fyriveis, 10 deltagare.

Konstvisningar i regionens lokaler som bokats direkt med intendenten

- Almedalsbiblioteket innerstadsföreningen 15 pers. tillsammans med bibliotekarie.
- Rådhuset, STF 20 pers
- Lasarettet, STF 20 pers
- Wisbygymnasiet, Särbygymnasiet, 10 elever och två lärare



STF Sveriges turistförening på konstvisning i rådhuset. Okänd fotograf.

- Din blick för konst

Din blick för konst är ett sätt att lyfta fram konsten i Region Gotlands ägo, genom att låta konstnärer kurera och tolka verk ur konstsamlingen. Projektet startade hösten 2024 i ett samarbete mellan Gotlands Museum och Konst och form på Gotland med intendenten som projektledare. Syftet är att med konstnärlig blick lyfta fram verk ur regionens konstsamling och på så sätt öppna upp för nya tolkningar och samtal om konsten vi äger gemensamt. Samt att inspirera till vidare skapande.

Genom en utlysning via Konst och form bjöds under året två st professionella kulturskapare in till regionens konstsamling. Där fick de bekanta sig med konsten och välja ut konstverk, för placering i Konst och forms lokal under en begränsad tid.

Uppdragstagarna ombads också att skriva en text i dialog med verket/verken, samt att göra en kortare muntlig presentation inför publik då allmänheten bjuds in.


Hösten 2025 beslutade arbetsgruppen för Konst och form på Gotland att förlänga satsningen "*Din blick för konst*", och två nya uppdragstagare för 2026 utsågs.

Konst och form på Gotland / Offentlig konst / **Din blick för konst**

Din blick för konst


🔊 Lyssna

Satsningen "Din blick för konst" ger oss nya möjliga tolkningar av konsten vi äger gemensamt.




→ **Om projektet**

"Din blick för konst" är ett sätt att lyfta fram konsten i Region Gotlands samling.



→ **Marklund om Siri och Siri**

Konstnären Eva Marklund valde konstverk av Siri Derkert och Siri Pettersson.



→ **Aouifia om Markkula**

Skådespelaren och författaren Isa Aouifia valde ett konstverk av Juri Markkula.

Skärmbild från hemsidan för Konst och form. Foto: Gotlands Museum.



Eva Marklund valde Siri Derkert, *Händer*, blyerts och krita på papper, inköpt 1994 och Siri Pettersson, *Rödbrun*, dubbelväv i ull och lin, inköpt 2021. Hon läste upp sitt brev till Siri och Siri, där hon berättade att hon berördes och inspirerades av känslan och närvaron i deras konstverk. Texten finns att läsa på hemsidan för Konst o form. Foto: Region Gotland.



Isa Aouifia valde *Cyan/yellow/magenta to white x 8*, bläck på bomullspapper av Juri Markkula. Inköpt 2019. Han bidrog med en personlig reflektion kring konst och skapande med titeln *Inget nytt under solen*. Texten finns att läsa på hemsidan för Konst och form samt på Almedalsbiblioteket där även Juri Markkulas verk finns att se, i en vidare spridning av *Din blick* till allmänheten. Foto: Region Gotland och Gotlands Museum.

- Bilder på konstverk ur samlingen har presenterats varje månad i Kulturenhetens digitala nyhetsbrev.

Kulturen på Gotland

Nyhetsbrev December 2025

"Drömmaren"

av Susanne Johansson

Start typing something...



- Två konstverk, *Badgäster*, oljemålning av David Ahlqvist och *I solnedgången*, screentryck på plexiglas av Maria Lilja har varit utlånad till utställningen *Konstlivet* på Gotlands Museum. Utställningen visar ett trettiotal verk från 1800-talet till 2000-talet av ett tjugotal konstnärer med anknytning till Gotland. 1 april 2023- 20 april 2025.
- En oljemålning av Hanna Hirsch Pauli har varit utlånad till Nationalmuseum under perioden 2025-05-19 -- 2026-02-11, till utställningen HANNA HIRSCH PAULI. KONSTEN ATT VARA FRI.
- Kommande 1%-konstverk under året presenterades på Gotlands Museum's Kick Off för det nya arbetsåret.



Bild från utställningen KONSTEN ATT VARA FRI på Nationalmuseum där oljemålningen i mitten, *Visby ringmur*, från 1893 av Hanna Hisch Pauli var representerad. Målningen har sedan utlånats vidare till *Den Hirschsprungske samling* i Köpenhamn. Foto: Gotlands Museum.



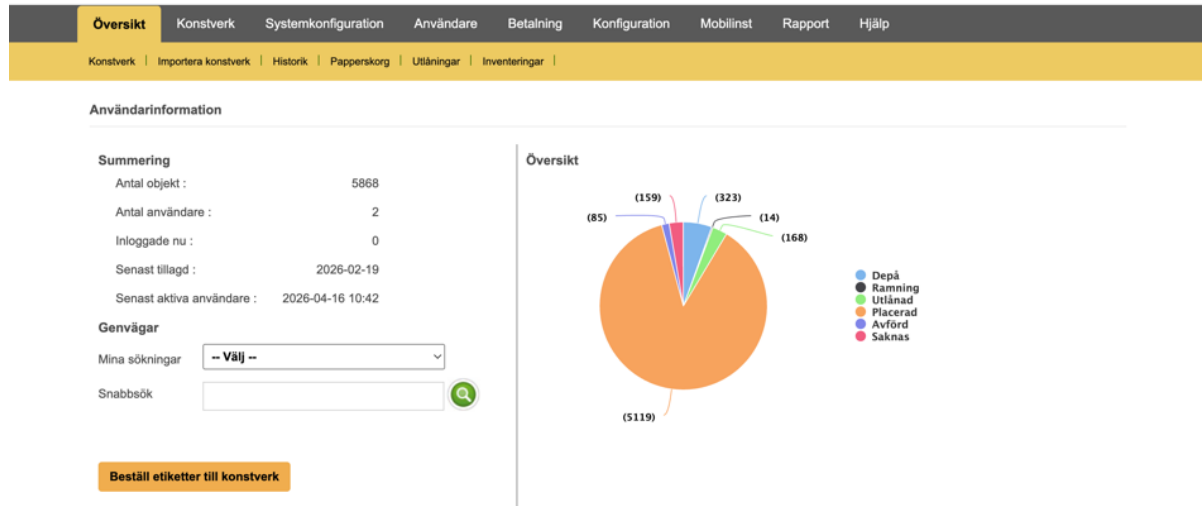
Projektet Konstkanalen startades under 2025. Foto: Gotlands Museum.

- **Konstkanalen**

Projektet Konstkanalen startade 2025 med intendenten som projektledare och finansiering genom Kultur och Hälsa och Konst och form. Det är ett nyskapande samarbete mellan flera förvaltningar inom Region Gotland och Gotlands museum, som skapar ett nytt sätt att använda, uppleva och tillgängliggöra konst i vården. Genom tekniken når konsten fler människor och fler rum via lasarettets många tv-skärmar. Kanalen möjliggör att ta sig tid, stanna upp och upptäcka konstverken. Två filmer med offentlig konst från både Visby lasarett och Rådhuset på Visborg producerades utifrån ett uppdrag till Joel Nilsson och Martin Ridne via Konst och form. I ett vilsamt tempo visas konstverk, både i närbilder och i sin helhet. Förhoppningen är att det ska väcka nyfikenhet, bli något att prata om eller bara uppleva för stunden.

Konstdatabas

Den webb-baserade konstdatabasen, RegitArt, kan användas av både Gotlands Museum och Region Gotland. Uppdatering av konstdatabasen har gjorts kontinuerligt genom bland annat komplettering av bilder och information om konstverken. Nya konstverk samt kompletterande bilder av äldre konstverk har fotograferats och lagts in i databasen. Databasen fungerar bra, och vi har dialog med företaget om vidare utveckling samt funktioner.



Skärmbild från konst databasen Regitart. Foto: Gotlands Museum

Nätverk, kunskapsuppbyggnad och kompetensutveckling

Det lokala nätverket med bred kompetens för vård och tillgängliggörande av konsten har utökats och förstärkts under året bland annat genom de privata och kommunala aktörer som krävs för transport, nedmontering, konservering och placering av konstverk.

Intendenten har ingått i en arbetsgrupp för utveckling av Konst och Form på Gotland, ett resurscentrum för bild och form. En digital plattform hemsida och en fysisk plats i Kulturrum i Visby.

Intendenten var på studieresa till Stockholm och Uppsala. Bland annat besöktes nya utställningar på Moderna museets och Uppsala Konstmuseums baserade på verk ur deras konstsamlingar.

Arbetet med och godkännandet av riktlinjer och rutiner för hantering av offentlig konst har inneburit att områdets olika delar synliggjorts, förtydligats och förankrats inom regionen och Gotlands Museum.

Intendenten deltog i Region Gotlands samhällsbyggnadskonferens. En heldag med temat *Hur skapar vi tillsammans platser där människor trivs och vill vara*. Ett bildspel om regionens konst i offentlig miljö, kopplad till gestaltad livsmiljö, producerades och visades på skärm under konferensen.

Vi använder Riksantikvarieämbetets metodhandbok ”Byggnadsanknuten offentlig konst: metod för värdering utifrån kulturhistoriska och estetiska aspekter.” som en del av arbetet med gestaltad livsmiljö.

Offentlig konst Gotland via Konst och Form på Gotland

Information om den offentliga konsten finns på den digitala plattformen för Konst och Form på Gotland (en del av RG hemsida). www.konstformgotland.se Här finns guide till utomhuskonst och inomhuskonst som är lätt tillgänglig, samt information om hur regionen och museet arbetar med inköp, placering, förvaltning, tillgängliggörande samt om projekt och visningar med mera. Hemsidan har uppdaterats vid behov under året.

Offentlig konst

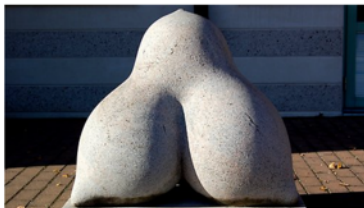
🔊 Lyssna

Här kan du läsa mer om den offentliga konsten på Gotland och titta runt i Region Gotlands konstsamling.

Fossil -Erosion 🔗

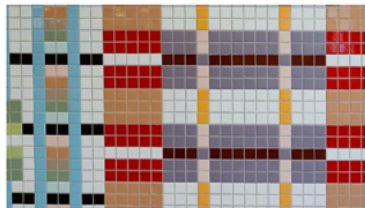
Balladen om vaktchefen 🔗

Ax 🔗



→ Offentlig konst på Gotland

Konsten i våra gemensamma rum är viktig. Det är konst som står på samma plats år efter år, men också konst som tillkommer och...



→ Konstsamlingen

I Region Gotlands konstsamling finns konstverk i olika tekniker och material, skapade i olika tider och av olika konstnärer.



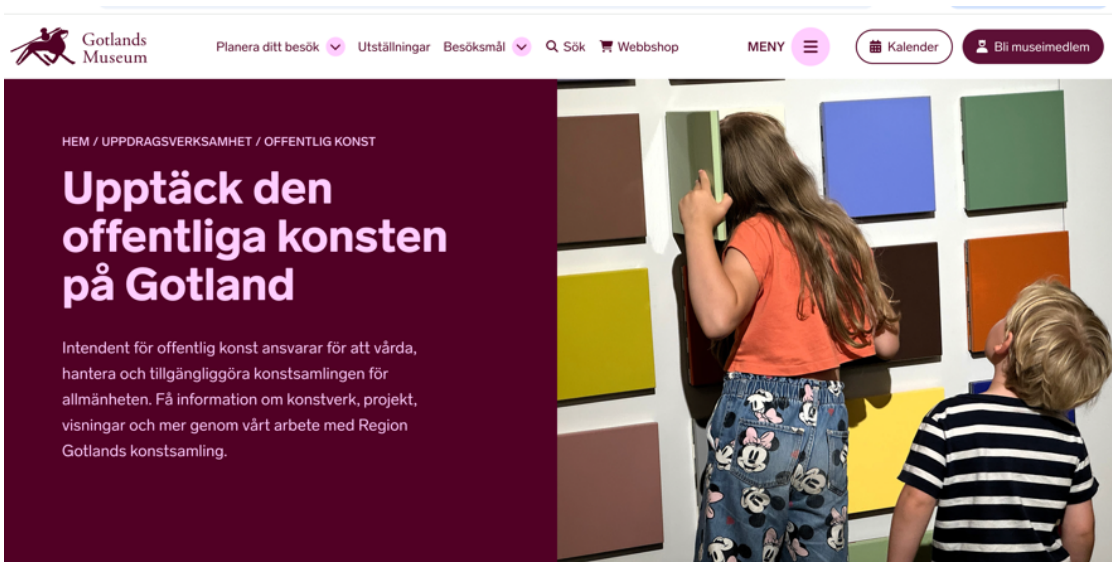
→ Konstvandringar

Upptäck den offentliga konsten i Visby! "Konsten i världsarvet" är en stadsvandring på cirka 5 km.

Skärmbild från hemsidan för Konst och form. Foto: Gotlands Museum.

Hemsidan för Gotlands Museum

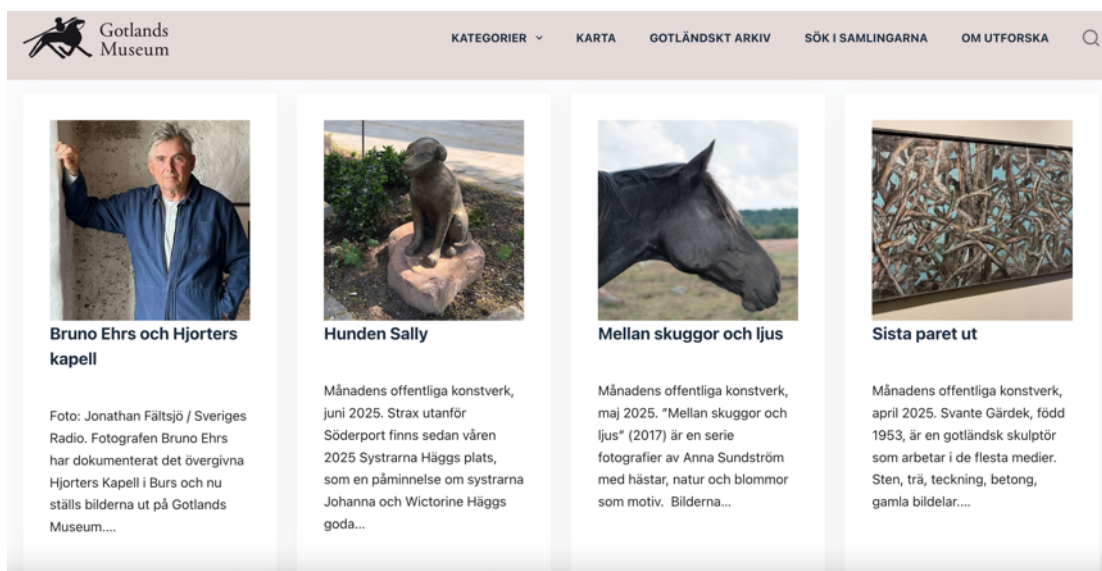
På hemsidan finns kortfattad information om regionens konstsamling och Gotlands Museums uppdrag. Visningar/konstvandringar samt projekt marknadsförs där. Där finns även länk till hemsidan för offentlig konst och till Region Gotland. Hemsidan har uppdaterats vid behov under året. www.gotlandsmuseum.se/tjanster/offentlig-konst



Skärmbild från Gotlands Museums hemsida. Foto: Gotlands Museum.

Gotlands Museums kunskapsportal Utforska

Regionens konst har också lyfts fram genom den nya kunskapsportalen Utforska. Där finns möjlighet till fortsatt tillgängliggörande av samlingen. (www.utforska.gotlandsmuseum.se)



Skärmbild från Gotlands Museums kunskapsportal Utforska. Foto: Gotlands Museum.

Media

Konstsamlingen tillhör alla medborgare i regionen och många människor har intresse av vad som händer med konsten. Vi använder Gotlands Museums Facebook, Instagram-konto samt Youtube-kanal för att berätta om verksamheten. Kulturenhetens nyhetsbrev har presenterat ett konstverk varje månad och även regionens kommunikatörer bidrar till att berätta om den offentliga konsten. Vi är anslutna till BUS, Bildupphovsrätt i Sverige vilket gör att konstnärerna får ersättning för att vi använder bilder av deras verk. Under året har nytt avtal om årslicens ingåtts där användningen delas upp på bildavtal och samlingsavtal. Vi redovisade vår användning av bilder, max 100 st bilder på verk för att tillgängliggöra konsten i samlingen genom olika media, samt redovisning av alla verk som har bild i databasen.

Helagotland Prenumerera Logga in

VISBY

Gotlands nya landmärke invigt – en iögonfallande ”framtidsfyr”

Publicerad 6 maj 2025, kl 20.33 Dela



Det nya landmärket "Fyriveis" på Södra Hällarna i Visby invigdes på tisdagseftermiddagen.
Foto: Jonas Bäckström Thurgren

<https://www.helagotland.se/nyheter/visby/artikel/gotlands-nya-landmarke-invigt-en-iogonfallande-framtidsfyr/re79g4xj>

<https://www.sverigesradio.se/artikel/har-ar-gotlands-nya-landmarke-simsalabim>

<https://www.horisonmagasin.se/2025/05/07/nya-landmarket-magiskt-fyrtorn-i-oroliga-tider/>

Nu är hon här – hunden Sally tar plats på torget

Publicerad 11 juni 2025, kl 14.30

Dela



Statyn av hunden Sally (Visby) snett framifrån, 10 juni 2025.
Foto: Clara Westberg

Platsen mellan Peder Hardings väg och Söderväg tillägnades för två år sedan hängivna djurvänner. Beslutet inspirerades av systerarna Hägg som på 1800-talet kämpade för djurens rätt. Nu har det torget fått sin kronjuvel – bronskunden Sally.

<https://www.helagotland.se/kultur/visby/artikel/visbys-nya-torg-har-pyntats-med-hunden-sally-riktigt-fint/rmpq2gmr>

Prisbelönt skulptör fixar konst till nybygget i Klinte

Publicerad 25 mars 2024, kl 17.30

Dela



Lies-Marie Hoffman är bosatt i Visby och har flera offentliga konstverk på meritlistan. Foto: Camilla Lindqvist

I somras fick Visbyskulptören Lies-Marie Hoffmann ett prestigefyllt pris för sin offentliga konst i Uppsala. Nästa uppdrag blir det nya särskilda boendet i Klintehamn.

<https://www.helagotland.se/nyheter/klintehamn/artikel/prisbelont-skulptor-fixar-konst-till-nybygget-i-klinte/rqxp7pj>