



Affärs- & verksamhetsplan
Gotlands Museum 2026

INNEHÅLL

Inledning	3
Ekonomi	4
Organisation, avdelningar och funktioner	5
Målgrupper och besökare	7
Samarbetspartners	9
Medlemskapet i Fornvännerna.....	9
Personalpolitik.....	11
Hållbarhet	11
Affärsutveckling och finansiering	13
Utställningar.....	15
Utställningar på Fornsalen	17
Pedagogik och lärande	19
Utbildning.....	19
Samlingar och arkeologi	21
Forskning och kunskapsuppbyggnad.....	23
Uppdragsverksamhet	25
Fastigheter.....	27
Museigårdar	27
Bungemuseet.....	29
Butik och reception.....	31
Bokning, konferens och lokaluthyrning	31
Utgivning och publicering.....	33
Digital infrastruktur.....	33
Kommunikation, marknadsföring och varumärke.....	35

Inledning

Framtiden i fokus!

Gotlands Museums årliga affärs- och verksamhetsplaner med tillhörande budget är årliga styrdokument med aktiviteter som syftar till att nå de mål och den inriktning som anges i *Strategier för Gotlands Museum 2023–2026*. För varje aktivitet finns en eller flera ansvariga avdelningar och uppföljning sker tertiälvis i augusti (T2) och december (T3) och redovisas till styrelsen för Föreningen Gotlands Fornvänner

Planeringsförutsättningar

2026 är det sista året i den nuvarande strategiperiod och arbetet med nya strategier för 2027–2030 kommer påbörjas. Efter flera år med stora projekt och satsningar fokuserar vi nu på konsolidering, långsiktig förvaltning och fortsatt kvalitetssäkring – samtidigt som vi driver några av museets mest prioriterade utvecklingsområden som om- och tillbyggnad av konstmuseet, förvaltning av museets fastigheter samt att vi behöver ökat fokus gällande affärsmässighet.

Affärsmässighet är en avgörande fråga för museets verksamhet och utveckling i förhållande till statens mycket sparsamma uppräknings av verksamhetsmedel om 0,17% för 2026, vilket kan ses som en trend under senare år.

En central fråga under 2026 är det fortsatta arbetet med konstmuseibygnaden, med fokus på ändamålsenliga och klimatanpassade lokaler. Med en inlämnad bygglovsansökan och pågående dialoger gällande finansiering med Region Gotland, myndigheter, bank, stiftelser med flera kan vi under året ta nästa steg mot att öppna konstmuseet på S:t Hansgatan i Visby.

Den publika verksamheten för konstmuseet har hela tiden bedrivits, bland annat på andra platser och i samverkan med andra aktörer, när konstmuseibygnaden varit stängd. Så kommer det även att vara under 2026. Några saker som kommer präglade året är fortsättningen på det framgångsrika medskapandeprojektet i Bingebyområdet, en utställning med och av EPA-ungdom på Gotland, samt ett spännande samarbetsprojekt kring Tingstäde träsk.

Museet äger ett 35-tal fastigheter fördelat över hela ön. Allt från hela kvarteret där Fornsalen inryms, till markområdet vid Hoburgen, gravfältet Trulhalsar i Anga socken, flera museigårdar med mera. Sammantaget kräver dessa fastigheter stora resurser avseende förvaltning, utveckling och tillgängliggörande. Fastigheterna är en del av vårt kulturarv och ska bevaras för framtiden, likt våra föremål i samlingarna.

Under våren 2025 invigdes vår nya *Basutställning Midgård – Gotlands vikingar*. Vi har fortsatt att fördjupa oss i vikingatiden genom 2025 års *Gotländskt Arkiv*, som har release på trettondagen. Men vi jobbar redan nu med 2026 års upplaga av *Gotländskt Arkiv*, som skrivs av studenter vid Campus Gotland Uppsala universitet, ett spännande samarbete!

Beredskapsfrågan har varit i fokus under den senaste tiden och kommer att fortsätta vara det även detta år. Samlingsförvaltning med kris- och beredskapsplaner samt restvärdesräddningsplaner är viktiga beståndsdelar, men vi kommer även att fokusera på beredskapen gällande den publika verksamheten. Gotlands Museum deltar också i arbetet på nationell nivå, som representant för läns museerna i Sverige, i den beredningsgrupp som stöttar det av regeringen utsedda *Rådet för skydd av kulturarv*.

Gotlands Museum driver och deltar i flera forsknings- och kunskapsuppbyggnadsprojekt; däribland *Modernismen på Gotland*, ett flerårigt projekt i syfte att dokumentera bebyggelse på Gotland från 1900-talet. Ett annat viktigt projekt som påbörjas är det treåriga projektet *Sveriges kyrkor*, som kommer beskriva de sex återstående kyrkorna i Johnny Roosvals och Sigurd Curmans stora verk med samma namn. Ytterligare ett projekt som påbörjas med en förstudie under 2026 och som kan komma att bli ett stort, flerårigt projekt är uppordningen av det arkeologiska materialet från Ajvide, som omfattar materialet från nästan 30 års utgrävningar.

Ekonomi

Gotlands Museum omsätter cirka 45 miljoner kronor årligen och finansieras till mer än 50 procent av egenintäkter (butik, entréer, lokaluthyrning, programverksamhet, externa projekt, uppdragsverksamhet samt insamlade medel och gåvor). I övrigt finansieras verksamheten av offentliga medel från stat och region genom den så kallade kultursamverkansmodellen.

Museet har en god likviditet, men står samtidigt inför stora projekt och investeringar såsom att skapa ändamålsenliga lokaler för konstmuseet samt ett ökat fokus på fastighetsförvaltning. Dessa satsningar kommer att innebära stora investeringar under innevarande år och framåt.

Vi behöver fortsätta bevaka personalkostnadernas andel av de totala kostnaderna och målmedvetet söka möjligheter till affärsutveckling och därmed öka egenintäkterna inom uppdrag, programverksamhet, butik, konferens och lokaluthyrning.

Med rådande världsläge och konjunktur är följderna bland annat ökade driftskostnader och en större osäkerhet vad gäller intäkter. Dessutom kommer uppräknningen av kultursamverkansmedel, vilka står för nästan 50 procent av museets omsättning, räknas upp med 3 procent från regionen och 0,17 procent från staten. Detta sammantaget ger mycket små marginaler för verksamheten.

Inför 2025 lades en budget om -750 000 kr, i syfte att verksamheten skulle ges möjlighet till långsiktiga satsningar, samt en något försiktig budget utifrån ett oroligt världsläge och en lågkonjunktur. Prognosen visar nu att det kommer bli ett något sämre resultat, vilket till stor del kan tillskrivas ökade fastighetskostnader och lägre uppdragsintäkter. För 2026 budgeteras ett resultat om -550 000 kr.



Jenny Westfält, museichef och landsantikvarie

Organisation

Gotlands Museum är ett länsmuseum som ägs av den ideella Föreningen Gotlands Fornvänner. Gotlands Museum innefattar flera museer, museigårdar, magasin och andra besöksmål. Museet har ett knappt femtiotal åretruntanställda samt ett tjugotal säsongsanställda, främst under sommaren.

Styrelse

Styrelsen för Föreningen Gotlands Fornvänner består av nio ordinarie ledamöter, varav föreningen tillsätter fyra ledamöter. Av övriga ledamöter utses en ledamot av länsstyrelsen på Gotland och fyra ledamöter utses av Region Gotland. Ordförande är landshövdingen för Gotlands län. Museichefen är sekreterare och huvudföredragande i styrelsen. Adjungerade till styrelsen är en personalrepresentant, samt ekonomi- och HR chef.

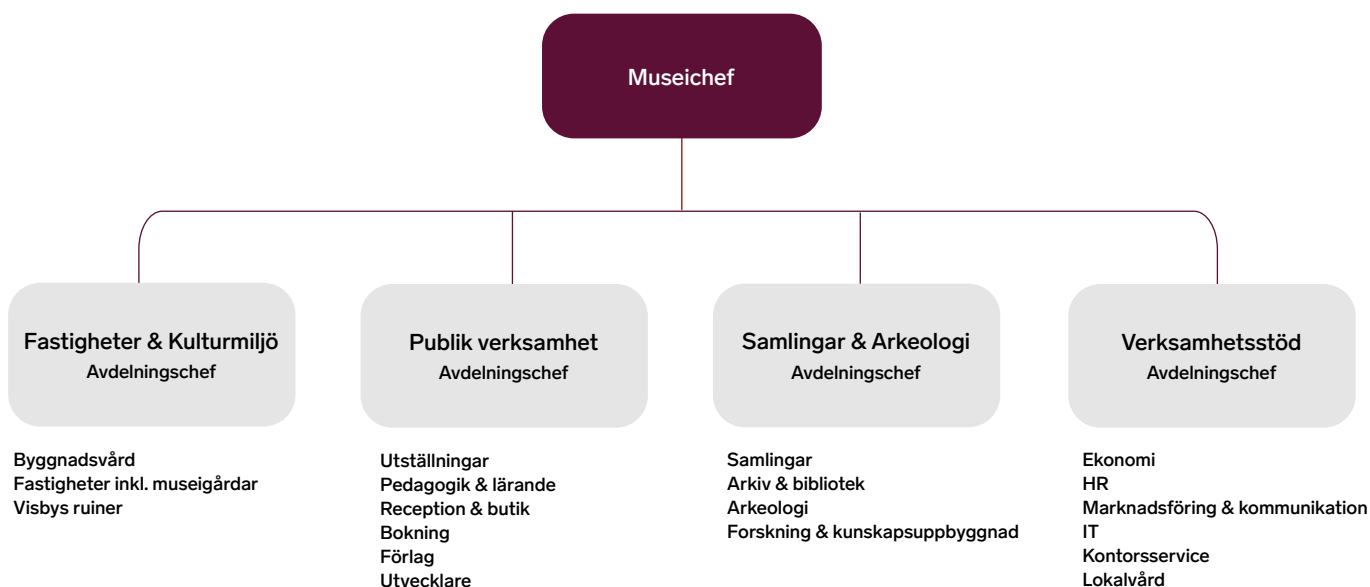
Ledning

Den operativa ledningen består av museichefen och avdelningscheferna.

Avdelningar

Gotlands Museums verksamhet är organisatoriskt indelad i fyra avdelningar med olika verksamhets- eller stödjande inriktningar. De fyra avdelningarna är Fastigheter & Kulturmiljö, Publik verksamhet, Samlingar & Arkeologi och Verksamhetsstöd. Avdelningscheferna har ett övergripande ansvar för verksamhet, personal, resultat och budget för avdelningen.

Avdelningar och funktioner 2026





Målgrupper och besökare

Gotlands Museum ska:

- sätta besökarna i centrum genom ett professionellt och personligt bemötande med ett gott värdskap.
- erbjuda kulturupplevelser på Gotland året om och på så sätt bidra till att Gotland blir en attraktiv plats att leva och bo på.
- vara ett självklart besöksmål liksom en viktig aktör inom besöksnäringen.
- vara ett av de tio mest besökta museerna i Sverige, samt fortsatt säkra sin position som det mest besökta regionala museet i landet.
- arbeta för att museet ska vara särskilt angeläget för barn och unga genom skol- och programverksamhet, med rum för lärande och kreativitet, samt rikta oss till unga mellan 19 och 25 år, utifrån dialoger om samhällsutmaningar och demokrati-frågor, samt konst och historiska perspektiv.
- målgruppsanpassa verksamheterna vid våra besöksmål.
- kontinuerligt genomföra publikundersökningar för att säkra museets verksamhet.

Aktiviteter

- Samverka med unga och unga vuxna i referensgrupper gällande bl a Konstmuseets utomhusmiljö och utställning om EPA konst. *Klart T3.*
Publik verksamhet
- Vidareutveckla en attraktiv mötesplats för unga och unga vuxna på Fornsalen. *Klart T3.*
Publik verksamhet, Samlingar & Arkeologi
- Utveckla det goda värdskapet med ett professionellt och serviceinriktat bemötande. *Klart T3.* Publik verksamhet, Fastighet & Kulturmiljö, Samlingar & Arkeologi, Verksamhetsstöd
- Genomföra publik- och marknadsundersökning. *Klart T3.*
Verksamhetsstöd, Publik verksamhet



Samarbetspartners

Gotlands Museum ska:

- vara den naturliga samarbetspartnern för kulturinstitutioner, myndigheter, civilsamhället och näringslivet i frågor som rör konst, natur- och kulturarv på Gotland.
- utveckla samarbeten med universitet och högskolor såväl nationellt som internationellt.
- utveckla interregionala samarbeten med andra museer och organisationer.
- vara en möjliggörare för andra museer, kulturutövare och hembygdsrörelse på Gotland.
- via styrelseuppdrag i bland annat museer och föreningar på Gotland bidra med kunskap inom museets verksamhetsområden.
- via referensgrupper skapa delaktighet och ta tillvara besökarens och målgruppers synpunkter.

Aktiviteter

- Upplåta konstmuseets lokaler till andra gotländska konst- och kulturaktörer. *Klart T2.*
Publik verksamhet, Fastigheter & Kulturmiljö, Verksamhetsstöd

Medlemskapet i Fornvännerna

Gotlands Museum ska:

- verka för att vara den givna mötesplatsen för alla intresserade av konst, natur- och kulturarv på Gotland.
- verka för att öka medlemsantalet, särskilt unga vuxna och barnfamiljer.
- erbjuda målgruppsanpassade aktiviteter och medlemserbjudanden.

Aktiviteter

- Utvärdera och analysera föregående års medlemsenkät och följa upp med åtgärder. *Klart T1.* Publik verksamhet, Verksamhetsstöd
- Målgruppsinriktade rekryteringskampanjer för nya medlemmar. *Klart T3.*
Publik verksamhet, Verksamhetsstöd

DU ÄR

VACKER

Personalpolitik

Gotlands Museum ska:

- vara en attraktiv arbetsgivare som erbjuder en god arbetsmiljö med konkurrenskraftiga villkor och möjlighet till utveckling samt delaktighet.
- försäkra sig om att ha en relevant och god kompetensförsörjning.
- utveckla samordningen mellan verksamhetsområdena i syfte att skapa förutsättningar för planering och resursoptimering.

Aktiviteter

- Genomföra workshops och utbildningar gällande affärsmässighet, självledarskap och social hållbarhet. *Klart T3. Ledningsgruppen*

Hållbarhet

Gotlands Museum ska:

- med utgångspunkt i de globala hållbarhetsmålen, under strategiperioden, prioritera de mest relevanta för vår verksamhet:

God utbildning för alla (4)

Jämställdhet (5)

Anständiga arbetsvillkor och ekonomisk tillväxt (8)

Minskad ojämlikhet (10)

Bekämpa klimatförändring (13)

- beakta hållbarhetsfrågan i varje beslut och varje del av verksamheten.
- engagera och säkerställa att anställda har ett ansvar att agera etiskt och följa gällande regelverk.
- leverera tjänster/utbud grundade på hög kvalitet, professionalitet samt ett gott omdöme.
- sträva efter att vara en socialt hållbar arbetsplats där människors olika förutsättningar tas tillvara.
- göra hållbarhet mätbart genom icke finansiella nyckeltal och skapa rutiner för uppföljning.
- ta fram en hållbarhetspolicy.

Aktiviteter

- Genomföra energieffektiviserande åtgärder i fastigheterna Museet 1 och 2 samt Magasin Visborg. *Klart T3. Fastigheter & Kulturmiljö*
- Planera och öva beredskap inom alla delar av organisationen. *Klart T3. Museichef, Publik verksamhet, Fastighet & Kulturmiljö, Samlingar & Arkeologi, Verksamhetsstöd*
- Implementera ett digitalt system för hantering av leverantörsfakturor. *Klart T3. Verksamhetsstöd*



Affärsutveckling och finansiering

Gotlands Museum ska:

- öka egenintäkterna genom fortsatt utveckling av uppdragsverksamheten inom arkeologi, byggnadsvård och publik verksamhet.
- arbeta aktivt med affärsutveckling inom butik, entréer, lokaluthyrning och program i syfte att öka egenintäkterna.
- öka egenintäkterna genom att systematiskt och strategiskt söka externa medel själva och tillsammans med samarbetspartners.
- utveckla och förstärka affärsmässigheten i samarbete med företag inom besöksnäringen, arrendatorer och samarbetspartners.
- bygga långsiktiga och strategiska partnerskap med lokala, nationella och internationella aktörer i syfte att möjliggöra verksamhetsutveckling och investeringar.
- säkra finansiering för utveckling och anpassning av konstmuseibygnaden, samt utveckling av konstmuseets verksamhet i syfte att bland annat skapa ett resurscentrum, i samverkan med bland andra Region Gotland.

Aktiviteter

- Fortsatt arbete med finansiering av om- och tillbyggnad av konstmuseibygnaden. *Klart T2.* Museichef, Verksamhetsstöd, Publik verksamhet
- Framtagande av nya fyraåriga strategier för Gotlands Museum (2027–2030). *Klart T2.* Ledningsgruppen
- Forma ett projekt kopplat till kulturarv och platsutveckling med utgångspunkt i projektet *Arvet - Hållbar kulturarvsturism*. I samarbete med Science Park och Gotlands förenade besöksnäring. *Klart T2.* Museichef, Verksamhetsstöd, Publik verksamhet
- Fördjupad uppföljning av verksamhetens besöksdata och skapa förutsättningar för automatiserade prognostiseringar. *Klart T2.* Publik verksamhet, Verksamhetsstöd



Utställningar

Gotlands Museum ska:

- genom tillfälliga utställningar och flexibla basutställningar locka besökare till återbesök.
- kombinera konst, natur- och kulturarv i tvärprojekt i utställningsverksamheten.
- genom utställningsverksamheten ha fokus på angelägna frågor i vår samtid.
- inviga en ny förhistorisk basutställning på Fornsalen, som produceras i etapper.
- utveckla en kontinuerlig digital utställningsverksamhet.
- utveckla utställningskoncept för konstmuseiverksamheten på kort och lång sikt.
- ha långsiktiga utställningsplaner som löper över tre till fem år.
- göra hållbara val i egna utställningsproduktioner och beakta hållbarhetsperspektivet i externt producerade utställningar.

Aktiviteter

- Genomföra projektet *Kyrkan Fästningen och Träsket* i Tingstäde i samarbete med Konstfrämjandet på Gotland och Tonsättarcentrum med flera. *Klart T3.*
Publik verksamhet, Fastigheter & Kulturmiljö, Verksamhetsstöd
- Bedriva konst- och medskapandeprocesser i området Bingeby i Visby, genom projektet *Bingan gemenskapar 3.0.* *Klart T3.*
Publik verksamhet, Fastigheter & Kulturmiljö, Verksamhetsstöd
- Uppdatera basutställningar på Fornsalen enligt plan *Klart T3.*
Publik verksamhet, Fastigheter & kulturmiljö, Samlingar & Arkeologi
- Påbörja framtagande av synopsis för nästa etapp av förhistorisk basutställning. *Klart T3.*
Samlingar & Arkeologi, Publik verksamhet



Utställningar 2026

Tillfälliga utställningar

- Synkroniciteter av Florence Montmare –1/3
- Skogen av Ung Konst Gotland –26/4
- EPA-konst, form och kultur 22/3–3/5
- Sonja Åkesson 23/5–1/11
- Westfalenstipendiat 24/9–25/10
- Lin för livet 21/11–

Basutställningar

- 1361 – Striden om Gotland
- Bildstenshallen
- Gotlandium – 430 miljoner år Gotland
- Medeltidens Gotland
- Midgård – Gotlands vikingar
- Skattkammaren
- Skeletten berättar
- Skepp & Skoj – hav och sjöfart på Gotland
- Tyra Lundgrens reliefer
- Upptäck Gotland

Vandringutställningar

- S/S Hansa - Minnet av en sjökatastrof på Sjöhistoriska museet i Stockholm – april 2027

Jakob Mannegård från Lye



Pedagogik och lärande

Programverksamhet

Gotlands Museum ska:

- verka för en säsongsförlängning, med fokus på för- och eftersäsong samt storhelger, där programverksamheten lockar nationella och internationella besökare.
- fokusera på att utveckla programpunkter som skapar gemensamma upplevelser för våra målgrupper.
- kontinuerligt producera ett digitalt utbud.
- tillsammans med samarbetspartners inom besöksnäringen utveckla paketerbjudanden.
- kombinera konst, natur- och kulturarv i tvärprojekt i programverksamheten.
- arbeta mer proaktivt och uppsökande i vår bokningsverksamhet gällande gruppbokningar.

Utbildning

Gotlands Museum ska:

- erbjuda förskola, grund- och gymnasieskola, samt universitet och vuxenutbildningar, ha attraktiva fysiska och digitala program som svarar mot läroplanerna.
- i verksamheten gentemot skolor utgå från basutställningar, tillfälliga utställningar och aktuella samhällshändelser med fokus på hållbarhet och demokrati.
- erbjuda fortbildningar för lärare inom museets verksamhetsområden.
- utbilda och fortbilda guider på Gotland, i samverkan med andra aktörer inom besöksnäringen.

Aktiviteter

- Utveckla en struktur och organisation för digitalt utbud mot allmänhet, skola och grupper. *Klart T3*. Publik verksamhet, Verksamhetsstöd, Samlingar & Arkeologi
- Bedriva målgruppsanpassade aktiviteter som *After School Art*, lunchvisningar, skolprogram, visningar av aktuella utställningar och *Take over day* m.fl. aktiviteter. *Klart T3*. Publik verksamhet

Aktiviteter

- Genomföra skolprogram i samarbete med Länsstatern på Gotland utifrån föreställningen *Kampen om framtiden*. *Klart T2*. Publik verksamhet, Samlingar & Arkeologi
- Utveckla och genomföra tvärvetenskapliga förmedlingsinsatser i samarbete med Fenomenalen Science center på Gotland och Uppsala universitet. *Klart T3*. Publik verksamhet, Samlingar & Arkeologi
- Samarbeta med lärarutbildningen på Uppsala universitet för att ge studenterna kunskap om att museerna är en resurs när det kommer till kulturarv i skolan. *Klart T3*. Publik verksamhet
- Genomföra inspirations- och utbudskvällar för personal inom för- grund- och gymnasieskolan. *Klart T3*. Publik verksamhet



Samlingar och arkeologi

Gotlands Museum ska:

- tillgängliggöra och använda samlingarna för kunskapsuppbyggnad genom generösa utlån till andra aktörer samt egna kunskapsuppbyggnadsprojekt kopplat till samlingarna.
- aktivt och systematiskt bedriva samlingsförvaltning enligt SPECTRUM 5.0 (en standard för samlingsförvaltning).
- fokusera på att tillgängliggöra samlingarna genom digitalisering.
- säkerställa att det finns tydliga rutiner för krisberedskap och restvärdesräddning för våra samlingar i både magasin, utställningar, museigårdar och övriga fastigheter.
- skapa ändamålsenliga klimat för våra samlingar, utifrån ett hållbart perspektiv.

Aktiviteter

- Slutföra och redovisa pilotstudie för uppordning av det arkeologiska materialet från Ajvide. *Klart T1*. Samlingar & Arkeologi
- Färdigställa kris-och beredskapsplanerna för Magasin Visborg och Fornsalen. *Klart T3*. Samlingar & Arkeologi
- Delta i beredningsgruppen till det av regeringen instiftade *Rådet för skydd av Kulturarv*. *Klart T3*. Samlingar & Arkeologi
- Påbörja digitalisering av de arkeologiska samlingarna genom migrering av fyndregistret till Primus. *Klart T3*. Samlingar & Arkeologi, Verksamhetsstöd
- Framtagande av digitalt utbildningsmaterial till mindre museer på Gotland. *Klart T3*. Samlingar & Arkeologi, Publik verksamhet



Gotlands
Museum

Gotlands
Museum

Forskning och kunskapsuppbyggnad

Gotlands Museum ska:

- stärka oss som en plattform för forskning och kunskapsuppbyggnad inom våra verksamhetsområden.
- samarbeta för forskning och kunskapsuppbyggnad med Uppsala universitet, samt andra universitet, högskolor, museer och organisationer.
- stärka vår internationella profil och prioritera samarbeten i Östersjöregionen.
- utgå från dessa prioriterade områden:

Gotländska material
Östersjöprojekt
Tvärprojekt konst & kulturhistoria
Pedagogik
Internationellt
Gotländska perspektiv på aktuella samhällsfrågor

Aktiviteter

- Genomföra etapp tre av det fleråriga projektet *Modernismen på Gotland*.
Klart T3. Fastigheter & Kulturmiljö
- Genomföra etapp två av flerårigt energiprojekt på uppdrag av Energimyndigheten i samarbete med Uppsala universitet och Gotlandshem. *Klart T3. Fastigheter & Kulturmiljö*
- Påbörja det treåriga projektet *Sveriges kyrkor*, vilket hanterar de sex återstående kyrkorna i Johnny Roosvals och Sigurd Curmans projekt med samma namn.
Klart T3. Fastigheter & Kulturmiljö
- Genomföra det osteologiska projektet *Historiskt läkande* i samarbete med Region Gotlands Hälso- och sjukvårdsförvaltning.
Klart T3. Samlingar & Arkeologi



Uppdragsverksamhet

Gotlands Museum ska:

- erbjuda hög kompetens och marknadsmässiga priser inom arkeologisk och byggnadsantikvarisk uppdragsverksamhet.
- erbjuda uppdragsverksamhet inom områdena utställningar, pedagogik, förlag och samlingar.
- utveckla spetskompetensområden inom byggnadsvård för att kunna erbjuda experttjänster med fokus på ruiner och gröna miljöer.
- utveckla samarbetet med aktörer som arkitekter, byggfirmor och byggvaruhus.

Aktiviteter

- På uppdrag av Region Gotland leda projektet *Konst i vården*, där målet är att Region Gotlands konstsamling ska visas på Visby lasarets bildskärmar. *Klart T1.*
Samlingar & Arkeologi
- Planera och genomföra vård- och underhålls-åtgärder samt utföra uppdrag kring tillgängliggörande av Visbys ruiner på uppdrag av Statens fastighetsverk. *Klart T3.*
Fastigheter & Kulturmiljö
- Genomföra uppdrag kring förvaltning, utveckling och tillgängliggörande av Region Gotlands konstsamling. *Klart T3.*
Samlingar & Arkeologi
- På uppdrag av Region Gotland tillhandahålla främjande verksamhet inom kulturarvsområdet genom en utvecklartjänst. *Klart T3*
Publik verksamhet
- På uppdrag av Region Gotland tillhandahålla främjande verksamhet inom slöjd- och formområdet genom en utvecklartjänst. *Klart T3.* Publik verksamhet
- På uppdrag av Region Gotland tillhandahålla främjande verksamhet inom konstområdet genom en utvecklartjänst. *Klart T3.*
Publik verksamhet
- Analysera affärsområdet uppdragsverksamhet inom kulturmiljö i syfte att bredda kundunderlaget och därmed öka intäkterna. *Klart T3.* Fastigheter & Utställningsteknik och Ledningsgruppen



Fastigheter

Gotlands Museum ska:

- ha en hållbar förvaltning och utveckling av museets fastigheter och gröna miljöer.
- utveckla en ny struktur för förvaltning och finansiering av museets fastigheter med tillhörande vård- och underhållsplaner.
- säkerställa ändamålsenliga lokaler för konst-
museiverksamheten.
- öka tillgängligheten vid och kunskapen om museets besöksmål.

Aktiviteter

- Fördjupad projektering och förberedelser inför om- och tillbyggnad av konstmusei-
byggnaden. *Klart T3.* Museichef,
Verksamhetsstöd, Fastigheter & Kulturmiljö
- Framtagande av förvaltningsplan för
fastighet Museet 1 och 2 (Fornsalen).
Klart T3. Fastigheter & Kulturmiljö
- Genomföra planerade underhållsåtgärder
med fokus på museigården Petes. *Klart T3.*
Fastigheter & Kulturmiljö

Museigårdar

Gotlands Museum ska:

- profilera verksamheten på museigårdarna utifrån deras unika historia, byggnader och miljöer.
- skapa en långsiktig och hållbar modell för driften av museigårdarna i samverkan med arrendatorer.

Aktiviteter

- Profilera och utveckla affärsmodeller för
museigårdarna. *Klart T3.* Verksamhetsstöd,
Fastigheter & Kulturmiljö, Publik verksamhet,
Samlingar & Arkeologi
- Genomföra programverksamhet vid Norrbys
och Petes, med fokus på kulturspannmål och
trädgårdsnära odling. *Klart T3.*
Fastigheter & Kulturmiljö, Publik verksamhet



Bungemuseet

Gotlands Museum ska:

- som huvudägare i Bungemuseet AB vara en garant för en högkvalitativ museiverksamhet.
- som huvudägare i Bungemuseet AB arbeta för att säkra en stabil och långsiktig finansiering av verksamheten.

Aktiviteter

- Stödja VD i att säkra Bungemuseets ekonomi och verksamhet. *Klart T3.*
Museichefen, Verksamhetsstöd



Butik och reception

Gotlands Museum ska:

- ha tillgängliga och välkomnade entréer och receptioner där ett gott värdskap är i centrum.
- erbjuda differentierade entrépriser under olika delar av året.
- ha ett hållbart och attraktivt utbud i varierande prisklasser i våra museibutiker för olika målgrupper, med tydlig koppling till Gotland och museets verksamhet.
- erbjuda böcker från eget förlag samt ett urval av gotlandica inom områdena natur, kulturarv och konst.
- skapa aktiviteter, kampanjer och erbjudanden i museibutikerna för att göra butiksbesöket mer attraktivt.

Aktiviteter

- Synliggöra och utveckla webbshopen i syfte att öka försäljning med minst 10 procent. *Klart T3.* Publik verksamhet, Verksamhetsstöd
- Analysera affärsområdet butik i syfte att bredda kundunderlaget och därmed öka intäkterna. *Klart T3.* Publik verksamhet och Ledningsgruppen

Bokning, konferens och lokaluthyrning

Gotlands Museum ska:

- i konferensverksamheten ge alla konferensgäster information om och ett erbjudande till museiupplevelser, med utgångspunkt i våra kärnvärden rikt, unikt och utvecklande.
- arbeta mer proaktivt och uppsökande i vår bokningsverksamhet för konferenserbjudanden, uthyrning av lokaler och gruppbokning.
- genom kontinuerlig uppföljning kvalitetssäkra service och kundupplevelse.
- genom en hållbar prissättning vara en attraktiv uthyrare av lokaler för konferenser och möten.

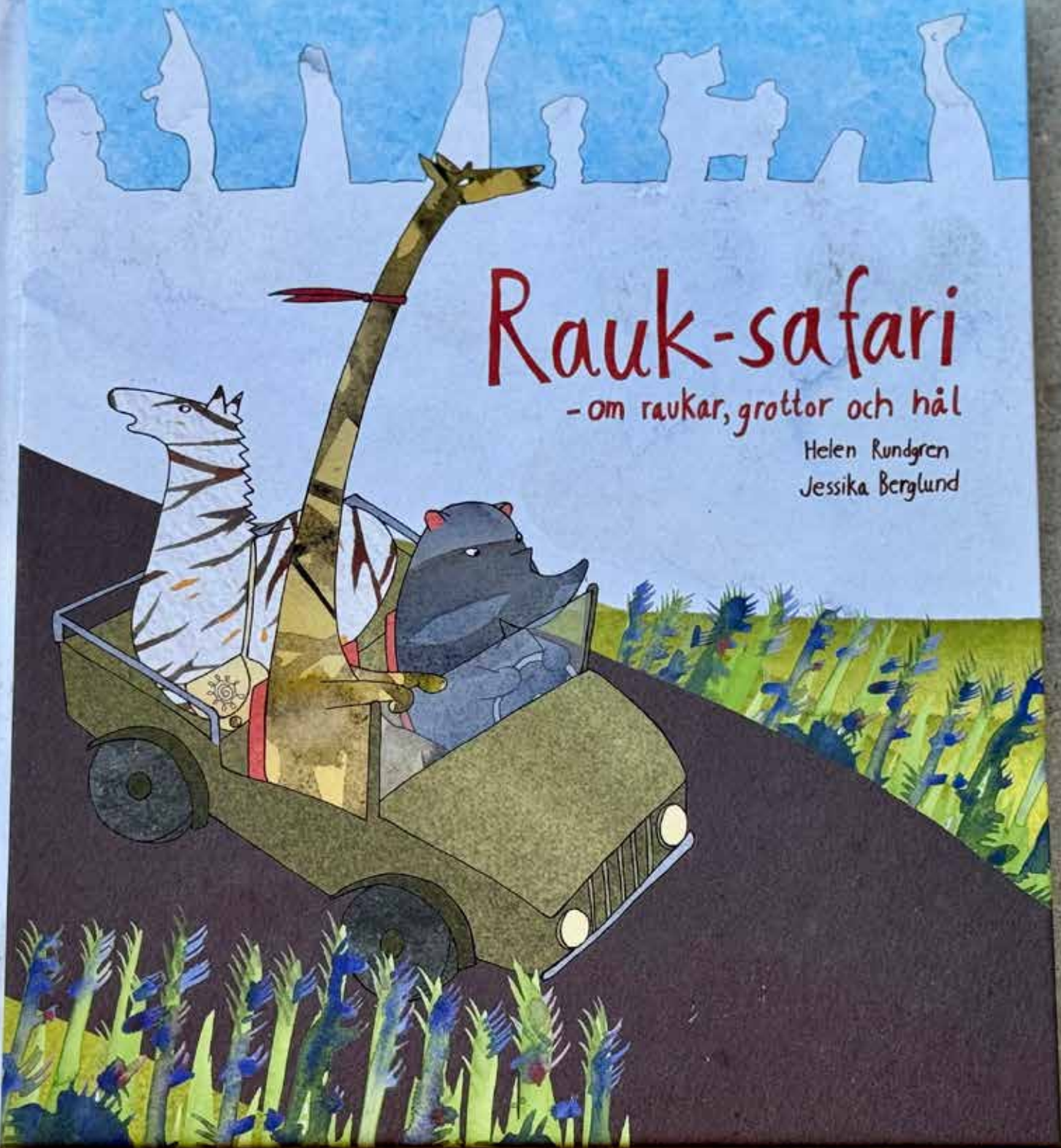
Aktiviteter

- Bjuda in aktörer inom besöksnäringen för att presentera museets utbud, stärka relationer och skapa nya samarbeten. *Klart T1.* Publik verksamhet
- Skapa förutsättningar för att komma in på ramavtalslistan 2027 för små och mellanstora konferenslokaler. *Klart T3.* Publik verksamhet, Verksamhetsstöd
- Analysera affärsområdet bokning och lokaluthyrning i syfte att bredda kundunderlaget och därmed öka intäkterna. *Klart T3.* Publik verksamhet och Ledningsgruppen

Rauk-safari

- om raukar, grottor och hål

Helen Rundgren
Jessika Berglund



Utgivning och publicering

Gotlands Museum ska:

- i sin förlagsverksamhet ha en blandning av smal forskningslitteratur och populära publikationer för en bredare publik, alltid med gotlandsanknytning och med text och bild i samspel.
- årligen publicera Gotländskt Arkiv med en balans mellan aktuella teman och vetenskapliga artiklar.
- söka samarbeten med andra förlag, i syfte att nå ut bredare med förlagets produktioner.
- säkra att förlagsverksamheten har en hållbar och ekonomisk bärighet.

Aktiviteter

- Produktion av årsboken *Gotländskt Arkiv 2026* i samverkan med Campus Gotland Uppsala universitet. *Klart T3*.
Samlingar & Arkeologi, Publik verksamhet

UTGIVNINGSPLAN 2026:

Gotländsk Arkiv 2025 - januari

Digital infrastruktur

Gotlands Museum ska:

- sträva efter en hållbar och kostnadseffektiv digital infrastruktur.
- effektivisera de administrativa rutinerna genom fortsatt digitalisering.
- stärka informationssäkerheten och minska den digitala sårbarheten.
- fortsätta förflyttningen från digitisering till digitalisering.
- fortsätta utveckla de digitala verktygen för mötet med publiken.

Aktiviteter

- Fortsatt implementering av Microsofts ekosystem. *Klart T3*. Verksamhetsstöd
- Dokumentation av den digitala infrastrukturen. *Klart T3*. Verksamhetsstöd



Ben huggs av i ett er
Den som ligger har
Blod sprutar och ben kro
Det ges ingen nåd.

*Bones were slashed in one
The wounded lying were b
There was no mercy.*

Kommunikation, marknadsföring och varumärke

Gotlands Museum ska:

- med utgångspunkt i Varumärkesboken kommunicera varumärket Gotlands Museum på ett tydligt och sammanhållet sätt.
- ha en tidsenlig och målgruppsanpassad marknadsföring och kommunikation som är kostnadseffektiv.
- fortsätta att utveckla relationsmarknadsföringen gentemot kunder och besökare.
- målgruppsanpassa tonalitet och språk i kommunikation och marknadsföring.
- göra en årlig kommunikationsplan.

Aktiviteter

- Genomgång av den grafiska identiteten för att skapa en enhetlig och visuell kommunikation, samt översyn av profilkläder. *Klart T3.* Verksamhetsstöd, Publika verksamhet
- Framtagande av ett sammanhållet skylt- och designmanér. *Klart T1.* Verksamhetsstöd, Publik verksamhet, Fastigheter & kulturmiljö
- Utveckla och synliggöra Fornvännernas fastigheter och besöksmål genom ökad kommunikation. *Klart T3.* Verksamhetsstöd, Fastigheter & Kulturmiljö.



Gotlands
Museum

Gotlands Museum
Strandgatan 14, 621 56 Visby
Tel 0498-29 27 00
www.gotlandsmuseum.se